

บทที่ ๒

สภาพทั่วไปและข้อมูลพื้นฐานสำคัญของท้องถิ่น

๑. ที่ตั้ง

องค์การบริหารส่วนตำบลเขาดอก มีพื้นที่ ๖๘ ตารางกิโลเมตร หรือประมาณ ๔๒,๕๐๐ ไร่ ห่างจากที่ว่าการอำเภอกะเนียง ระยะทางประมาณ ๓.๕ กิโลเมตร

ที่ทำการองค์การบริหารส่วนตำบลเขาดอก ตั้งอยู่เลขที่ ๓/๓ หมู่ที่ ๓ บ้านเขาดอก ตำบลเขาดอก อำเภอกะเนียง จังหวัดสุราษฎร์ธานี

๒. ประวัติความเป็นมา

องค์การบริหารส่วนตำบลเขาดอก ได้ยกฐานะจากสภาตำบลเขาดอก ขึ้นเป็นองค์การบริหารส่วนตำบลเขาดอก ตามประกาศกระทรวงมหาดไทย ลงวันที่ ๒๓ กุมภาพันธ์ ๒๕๔๐ และมีฐานะเป็นนิติบุคคล และเป็นราชการส่วนท้องถิ่น

๓. อาณาเขต

ทิศเหนือ	ติดต่อกับเขต	ตำบลทรัพย์ทวี อำเภอบ้านนาเดิม
ทิศใต้	ติดต่อกับเขต	ตำบลท่าชี อำเภอบ้านนาสาร , ตำบลบ้านนา อำเภอบ้านนาเดิม
ทิศตะวันออก	ติดต่อกับเขต	ตำบลบ้านนา อำเภอบ้านนาเดิม
ทิศตะวันตก	ติดต่อกับเขต	แม่น้ำตาปี , ตำบลเคียนซา อำเภอกะเนียง

๔. สภาพภูมิประเทศ

๔.๑ สภาพพื้นที่ มีลักษณะเป็นภูเขาในหมู่ที่ ๑,๒,๓ และที่ราบลุ่มในหมู่ที่ ๔,๕,๖ พื้นที่ ๓ ใน ๔ เป็นเขตป่าสงวนและเขตห้ามล่าสัตว์ป่าหนองทุ่งทอง ดินมีสภาพเป็นกรวด ทราย และหน้าดินถูกชะล้าง ริมแม่น้ำตาปีเป็นที่ลุ่มไม่สามารถทำการเกษตรได้ เนื่องจากน้ำท่วมเป็นประจำทุกปี ซึ่งมีเนื้อที่ประมาณ ๕,๐๐๐ ไร่

๕. เขตการปกครอง

ในพื้นที่ขององค์การบริหารส่วนตำบลเขาดอก ประกอบด้วยพื้นที่ จำนวน ๖ หมู่บ้าน

ตารางแสดงรายชื่อหมู่บ้าน,ผู้ปกครองหมู่บ้านและสมาชิกองค์การบริหารส่วนตำบล

หมู่ที่	ชื่อหมู่บ้าน	กำนัน/ผู้ใหญ่บ้าน	สมาชิก อบต.	ตำแหน่งในสภา	หมายเหตุ
๑	บ้านเกาะแก้ว	นางดลพร จันทรเดช	๑. นายรสสุคนธ์ อินทรูต ๒. นายประเสริฐ ชัยทอง	ประธานสภา สมาชิกสภา	
๓	บ้านเขาดอกใต้	นายสัญญา ออมสิน	๑. นายสากล ชูแก้ว ๒. นายมนธน สุขอ่อน	รองประธานสภา สมาชิกสภา	
๒	บ้านเขาดอก	นายชำนาญ เมืองปลอด	๑. นายชนะ ไชยยศ ๒. นายสาริต คงมาก	สมาชิกสภา สมาชิกสภา	

หมู่ที่	ชื่อหมู่บ้าน	กำนัน/ผู้ใหญ่บ้าน	สมาชิก อบต.	ตำแหน่งในสภาฯ	หมายเหตุ
๔	บ้านคลองจั่น	นายทะนงศักดิ์ เมืองปลอด	๑. นายทวีศักดิ์ พลายเมือง ๒. นายวุฒิศักดิ์ เขาวนระ	สมาชิกสภาฯ สมาชิกสภาฯ	
๕	บ้านทุ่งจูด	นายธนนต์ หวานนุ่น	๑. นายพร สระทองเทียมน ๒. นางชุตติมา หวานนุ่น	สมาชิกสภาฯ เลขานุการสภาฯ	
๖	บ้านสี่แยกสามัคคี	นายสนั่น สังข์สงค์	๑. นายบุญพา แก้วพะญา ๒. นางนิภา เดชสงค์	สมาชิกสภาฯ สมาชิกสภาฯ	

๖. ประชากร

ปัจจุบันองค์การบริหารส่วนตำบลเขาดอก มีจำนวนประชากร รวมทั้งสิ้น ๓,๘๖๑ คน แยกเป็นชาย ๑,๙๓๘ คน หญิง ๑,๙๒๓ คน จำนวนหลังคาเรือน ๑,๒๒๐ หลังคาเรือน

ข้อมูลประชากรในเขตองค์การบริหารส่วนตำบลเขาดอก

ลำดับที่	หมู่บ้าน	หมู่ที่	จำนวนครัวเรือน	จำนวนประชากร	ประชากร (ชาย)	ประชากร (หญิง)
๑	บ้านเกาะแก้ว	๑	๑๙๐	๔๘๙	๒๔๙	๒๔๐
๒	บ้านเขาดอกใต้	๒	๑๐๕	๓๔๓	๑๘๓	๑๖๔
๓	บ้านเขาดอก	๓	๑๘๘	๕๖๓	๒๘๒	๒๘๕
๔	บ้านคลองจั่น	๔	๓๒๑	๙๕๑	๔๓/๕	๕๓/๖
๕	บ้านทุ่งจูด	๕	๒๔๔	๙๐๕	๔๕๖	๔๔๙
๖	บ้านสี่แยกสามัคคี	๖	๑๓/๒	๖๐๒	๒๙๓	๓๐๙

 หมายเหตุ : ข้อมูล ณ เดือน มีนาคม ๒๕๕๗  ที่มา : สำนักงานทะเบียนราษฎรอำเภอกะป้อ

๗. ลักษณะโครงสร้างพื้นฐาน

การคมนาคม มีถนนทั้งสิ้น ๓๖ สาย

หมู่ที่	ชื่อถนน	ระยะทาง (กม.)	หมายเหตุ
๑	ถนนลาดยางสายเซาท์เทอร์นซีบอร์ด ทางหลวงหมายเลข ๔๔	๓.๐๐	กรมทางหลวงผ่านหมู่ที่ ๑
๒	ถนนลาดยางสายเคียนซา-น้ำเกลือ	๙.๔๐๐	อบจ. ผ่านหมู่ที่ ๒,๓,๔
๓	ถนนลาดยางสายเขาดอก-ท่าเรือ	๔.๔๐๐	อบจ. ผ่านหมู่ที่ ๑,๓,๔
๔	ถนนลาดยางสายเขาดอก-ทุ่งทอง	๒.๙๒๕	อบต.
๕	ถนนลาดยางสายคลองจั่น-ทับช้าง	๔.๔๓/๕ ๒.๔๕๕	อบจ. อบต.

หมู่ที่	ชื่อถนน	ระยะทาง (กม.)	หมายเหตุ
๖	ถนนลาดยางสายทุ่งจูด-ห้วยห้าง หมู่ที่ ๕ ถนนหินผุสายทุ่งจูด-ห้วยห้าง หมู่ที่ ๕	๑.๗๕๐ ๑.๒๕๐	อบจ. ๗/๕๐ม. อบต. ๑ กม. อบต.
๗	ถนนลาดยางสายสี่แยกสามัคคี-แหลมมยุง ถนนคสล.สายสี่แยกสามัคคี-แหลมมยุง	๑.๐๐ ๑.๒๐๕	อบต. อบต.
๘	ถนนลาดยางสายเขาติน หมู่ที่ ๔ ถนนลูกรังสายเขาติน หมู่ที่ ๔	๑.๐๐ ๑.๒๒๗	อบต. อบต.
๙	ถนนลาดยางสายเกาะแก้ว-เขาดอกใต้ ม.๑,๒	๒.๙๓๕	อบต.
๑๐	ถนนลาดยางสายไสนุ่น -ห้วยคุด หมู่ที่ ๔ ถนนหินคลุกสายไสนุ่น -ห้วยคุด หมู่ที่ ๔	๑.๑๐๐ ๑.๔๐๐	อบต. อบต.
๑๑	ถนนคสล.สายในบ้าน หมู่ที่ ๓	๐.๒๖๕	อบต.
๑๒	ถนนคสล.ซอยจักราพงษ์ หมู่ที่ ๓	๐.๓๖๒	อบต.
๑๓	ถนนคสล.สายหน้าโรงเรียนบ้านเกาะแก้วหมู่ที่๑	๑.๒๘๐	อบต.
๑๔	ถนน คสล.สายคลองจัน-ไสนุ่น หมู่ที่ ๔ ถนนหินคลุกสายคลองจัน-ไสนุ่น หมู่ที่ ๔	๐.๓๒๐ ๐.๘๓๖	อบต. อบต.
๑๕	ถนนหินผุสายซอยบางจาก หมู่ที่ ๑	๐.๔๒๐	อบต.
๑๖	ถนนหินผุสายซอยลิ้มทอง หมู่ที่ ๑	๑.๒๐๐	อบต.
๑๗	ถนนลาดยางสายเกาะแก้ว-ห้วยคุด หมู่ที่ ๑	๑.๓๕๕	อบต.
๑๘	ถนนหินผุสายซอยช่ออน หมู่ที่ ๑	๐.๘๑๐	อบต.
๑๙	ถนนหินผุสายสหกรณ์กองทุนสวนยางบ้าน เกาะแก้ว หมู่ที่ ๑	๐.๔๐๐	อบต.
๒๐	ถนนหินผุสายน้ำสัน-เกาะแก้ว หมู่ที่ ๑-๒	๑.๖๓๗	อบต.
๒๑	ถนนลาดยางสายตรีชนะ หมู่ที่ ๑,๒ ถนนคสล.สายตรีชนะ หมู่ที่ ๑,๒	๑.๗๗/๕ ๐.๔๒๕	อบต. อบต.
๒๒	ถนนคสล.สายช่องเขา ม.๒,๓ ถนนหินคลุกสายช่องเขา ม.๒,๓	๐.๖๗๐ ๑.๘๐๐	อบต. อบต.
๒๓	ถนน คสล.สายบ้านนายควน ม.๓	๐.๑๖๖	อบต.
๒๔	ถนนลาดยางสายห้วยจันทอง ม.๓-๔ ถนนหินคลุกสายห้วยจันทอง ม.๓-๔	๑.๑๐๐ ๒.๐๕๐	อบต. อบต.
๒๕	ถนนหินคลุกสายซอยบรรดิษฐ์ หมู่ที่ ๕	๒.๗๐๐	อบต.
๒๖	ถนนหินผุซอยบ้านนายพล หมู่ที่ ๕	๐.๙๕๐	อบต.
๒๗	ถนนหินผุสายแหลมมยุง-ชายทุ่ง หมู่ที่ ๖	๐.๔๐๐	อบต.
๒๘	ถนนคสล.สายหน่วยห้ามล่าสัตว์ป่าหนอง ทุ่งทอง - คูสำน้ำ หมู่ที่ ๕	๐.๓๒๐	อบต.
๒๙	ถนนหินคลุกสายชาร์เทอร์น-ปอน้ำร้อนหมู่ที่ ๑	๐.๓๕๐	อบต.

หมู่ที่	ชื่อถนน	ระยะทาง (กม.)	หมายเหตุ
๓๐	ถนนหินผุซอยบางจัน หมู่ที่ ๑	๐.๔๒๐	อบต.
๓๑	ถนนหินคลุกซอยประหยัด หมู่ที่ ๔	๐.๒๓๐	อบต.
๓๒	ถนนหินผุสายบ่อทิ้งขยะ หมู่ที่ ๑	๐.๕๕๐	อบต.
๓๓	ถนนลาดยางสายบ้านนา-ท่าชี	๔.๓๐๐	กรมทางหลวงชนบท
๓๔	ถนน คสล.สายจันญาประชาสันติ หมู่ที่ ๔	๐.๑๓/๐	อบต.
๓๕	ถนนหินคลุกสายซอยจันทร์เดช หมู่ที่ ๑	๐.๕๐๐	อบต.
๓๖	ถนน ลูกรังสายทุ่งนาเกาะ หมู่ที่ ๑	๐.๔๐๐	อบต.

📖 หมายเหตุ : ข้อมูล ณ มีนาคม ๒๕๕๗

📖 ที่มา : กองช่าง องค์การบริหารส่วนตำบลเขาดอก

๘. การศึกษา

องค์การบริหารส่วนตำบลเขาดอก มีสถานศึกษาในพื้นที่ขององค์การบริหารส่วนตำบลเขาดอก สังกัดสำนักงานการประถมศึกษาแห่งชาติ จำนวน ๕ แห่ง คือ

- ๘.๑ โรงเรียนบ้านเกาะแก้ว
- ๘.๒ โรงเรียนเขาดอก
- ๘.๓ โรงเรียนบ้านคลองจัน
- ๘.๔ โรงเรียนบ้านทุ่งจูด
- ๘.๕ โรงเรียนบ้านสี่แยกสามัคคี

๙. สถาบัน และองค์กรศาสนา

ประชาชนส่วนใหญ่นับถือศาสนาพุทธ มีวัดอยู่ในพื้นที่ขององค์การบริหารส่วนตำบลเขาดอก ๑ แห่ง, สำนักสงฆ์ ๓ แห่ง, ดังนี้

๙.๑ วัด

๙.๑.๑ วัดคีรีธรรมาราม ตั้งอยู่หมู่ที่ ๓

๙.๒ สำนักสงฆ์

๙.๒.๑ สำนักสงฆ์จรรยาประชาสันติ ตั้งอยู่หมู่ที่ ๔

๙.๒.๒ สำนักสงฆ์ทุ่งทอง ตั้งอยู่หมู่ที่ ๕

๙.๒.๓ สำนักสงฆ์สี่แยกสามัคคี ตั้งอยู่หมู่ที่ ๖

๑๐. สาธารณสุข

มีโรงพยาบาลส่งเสริมสุขภาพประจำตำบล ๑ แห่ง คือ

๑๐.๑ โรงพยาบาลส่งเสริมสุขภาพประจำตำบลเขาดอก ตั้งอยู่หมู่ที่ ๔

และตำบลเขาดอกมีอัตราการใช้ส้วมราดน้ำ ๑๐๐%

๑๑. การโทรคมนาคม

เสาสัญญาณโทรศัพท์ จำนวน ๖ แห่ง

๑๒. การไฟฟ้า

ไฟฟ้าเข้าถึง ๖ หมู่บ้าน (แต่การขยายเขตไม่ถึงทั่วถึงทุกครัวเรือน)

๑๓. ทรัพยากรธรรมชาติ

บ่อน้ำร้อน ๑ แห่ง

อ่างเก็บน้ำหนองทุ่งทอง ๑ แห่ง

เขตห้ามล่าสัตว์ป่าหนองทุ่งทอง ๑ แห่ง

๑๔. เศรษฐกิจ

๑๖.๑ การประกอบอาชีพ

การประกอบอาชีพของประชาชนในเขตองค์การบริหารส่วนตำบลเขาดอก ประกอบอาชีพเกษตรกรรมประมาณ ๘๕% ของจำนวนครัวเรือน ได้แก่ ทำสวนยางพารา ทำสวนปาล์ม น้ำมัน และทำสวนผลไม้ อาชีพที่รองลงมา ได้แก่ รับจ้างทั่วไป ประมาณ ๑๐ % อาชีพรับราชการและอาชีพค้าขายประมาณ ๕ %

๑๖.๒ สถานประกอบการที่สำคัญ

๑๖.๒.๑ ด้านอุตสาหกรรม

๑๖.๒.๑.๑ โรงงานแปรรูปไม้ยางพารา ๑ แห่ง

๑๖.๒.๒ ด้านการพาณิชย์กรรม

๑๖.๒.๓.๑ ร้านซัอมมอเตอร์ไซด์ ๔ แห่ง

๑๖.๒.๓.๒ ร้านค้าต่างๆ ๓๒ แห่ง

๑๖.๒.๓.๔ ห้องเช่า ๕ แห่ง



หมายเหตุ : ข้อมูล ณ มีนาคม ๒๕๕๗



ที่มา : กองคลัง องค์การบริหารส่วนตำบลเขาดอก

๑๗. ความปลอดภัยในชีวิตและทรัพย์สิน

องค์การบริหารส่วนตำบลเขาดอก มีป้อมตำรวจ ๑ แห่ง หมู่ที่ ๓

๑๘. ระบบการจำกัดขยะขององค์การบริหารส่วนตำบลเขาดอก

๑๘.๑ พนักงานขับรถยนต์เก็บขยะมูลฝอย จำนวน ๑ คน

๑๘.๒ พนักงานเก็บขยะมูลฝอย จำนวน ๒ คน

๑๘.๓ รถบรรทุกขยะมูลฝอย จำนวน ๑ คัน

๑๘.๔ ถังรองรับขยะมูลฝอย จำนวน ๗/๒๒ ใบ

๑๙. ข้อมูลอื่นๆ

๑๙.๑ มวลชนจัดตั้ง

ลำดับ ที่	ชื่อกลุ่มอาชีพ	รุ่น/กลุ่ม
๑.	ลูกเสือชาวบ้าน	๖ หมู่
๒.	ไทยอาสาป้องกันชาติ	๖ หมู่
๓.	อาสาสมัครป้องกันภัยฝ่ายพลเรือน	๒ รุ่น
๔.	กลุ่ม อบพร.	๑ กลุ่ม
๕.	กลุ่มอาสาพัฒนาตนเอง (อพป.)	๑ กลุ่ม
๖.	กลุ่มอาสาสมัครสาธารณสุขมูลฐาน	๖ หมู่
๗.	กลุ่มอาสาสมัครสันติราษฎร์	๖ หมู่

๑๙.๒ ข้อมูลด้านศักยภาพขององค์การบริหารส่วนตำบลเขาคอก

๑๙.๒.๑ โครงสร้างและอัตรากำลังการบริหารงานขององค์การบริหารส่วนตำบล

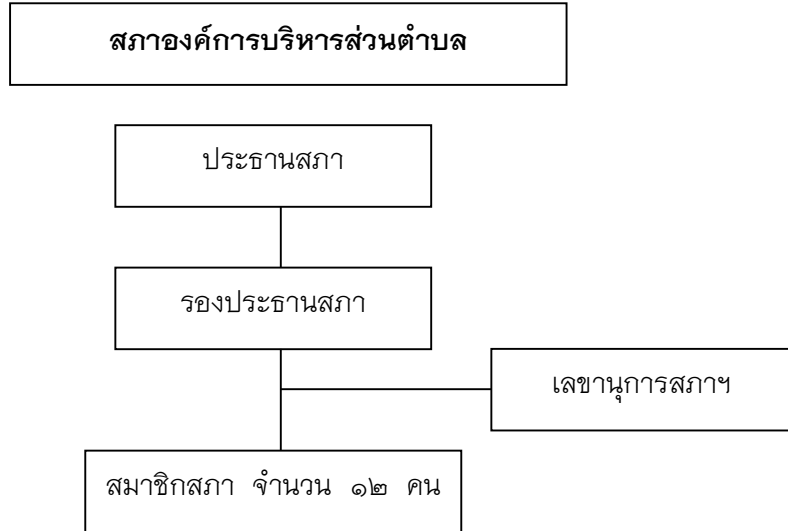
เขาคอก

องค์การบริหารส่วนตำบลเขาคอก ประกอบด้วยองค์กร ๒ องค์กร คือ สภา
องค์การบริหารส่วนตำบล และฝ่ายผู้บริหาร

๑๙.๒.๑.๑ สมาชิกสภาองค์การบริหารส่วนตำบล ทำหน้าที่เป็นฝ่ายนิติ
บัญญัติ ประกอบด้วยสมาชิกสภาองค์การบริหารส่วนตำบล ที่มาจากการเลือกตั้งจากประชาชนในเขต
องค์การบริหารส่วนตำบล จำนวน ๑๒ คน อยู่ในตำแหน่งคราวละ ๔ ปี และเลขานุการสภา ฯ
จำนวน ๑ คน เลือกจากปลัดองค์การบริหารส่วนตำบลหรือสมาชิกสภาองค์การบริหารส่วนตำบล

๑๙.๒.๑.๒ นายกองค์การบริหารส่วนตำบล มาจากการเลือกตั้งจาก
ประชาชนในเขตองค์การบริหารส่วนตำบลโดยตรง อยู่ในตำแหน่งคราวละ ๔ ปี ทำหน้าที่บริหารราชการ
ขององค์การบริหารส่วนตำบลตามกฎหมาย นายกองค์การบริหารส่วนตำบลแต่งตั้งรองนายกองค์การ
บริหารส่วนตำบลซึ่งมิใช่สมาชิกองค์การบริหารส่วนตำบลเป็นผู้ช่วยเหลือในการบริหารราชการของ
องค์การบริหารส่วนตำบล จำนวน ๒ คน และอาจแต่งตั้งเลขานุการนายกองค์การบริหารส่วนตำบล
กองดิน จำนวน ๑ คน

แผนภูมิแสดงสายการบริหารงานขององค์การบริหารส่วนตำบลในส่วนของสภาฯ



๑๙.๒.๒ อำนาจหน้าที่ของสภาองค์การบริหารส่วนตำบลเขาดอก

๑๙.๒.๒.๑ ให้ความเห็นชอบแผนพัฒนาองค์การบริหารส่วนตำบล เพื่อเป็นแนวทางในการบริหารกิจการขององค์การบริหารส่วนตำบล

๑๙.๒.๒.๒ พิจารณาและให้ความเห็นชอบร่างข้อบัญญัติขององค์การบริหารส่วนตำบล ร่างข้อบัญญัติงบประมาณรายจ่ายประจำปี และร่างข้อบัญญัติงบประมาณรายจ่ายเพิ่มเติม

๑๙.๒.๒.๓ ควบคุมการปฏิบัติงานของนายกองค์การบริหารส่วนตำบลให้เป็นไปตามกฎหมาย นโยบาย แผนพัฒนาองค์การบริหารส่วนตำบล ข้อบัญญัติ ระเบียบ และข้อบังคับของทางราชการ

๑๙.๓.๓ อำนาจหน้าที่ของนายกองค์การบริหารส่วนตำบล

๑๙.๒.๓.๑ กำหนดนโยบายโดยไม่ขัดต่อกฎหมาย และรับผิดชอบในการบริหารราชการขององค์การบริหารส่วนตำบลให้เป็นไปตามกฎหมาย นโยบาย แผนพัฒนาองค์การบริหารส่วนตำบล ข้อบัญญัติ ระเบียบ และข้อบังคับของทางราชการ

๑๙.๒.๓.๒ สั่ง อนุญาต และอนุมัติเกี่ยวกับราชการขององค์การบริหารส่วนตำบล

๑๙.๒.๓.๓ แต่งตั้งและถอดถอนรองนายกองค์การบริหารส่วนตำบลและเลขานุการนายกองค์การบริหารส่วนตำบล

๑๙.๒.๓.๔ วางระเบียบเพื่อให้งานขององค์การบริหารส่วนตำบลเป็นไปด้วยความเรียบร้อย

๑๙.๒.๓.๕ รักษาการให้เป็นไปตามข้อบัญญัติขององค์การบริหารส่วนตำบล


๒๐.๓.๓.๖ ปฏิบัติหน้าที่อื่นตามที่บัญญัติไว้ในพระราชบัญญัตินี้และกฎหมายอื่น


สำหรับข้าราชการประจำขององค์การบริหารส่วนตำบล มีปลัดองค์การบริหารส่วนตำบลเป็นผู้บังคับบัญชาสูงสุด โดยแบ่งส่วนการบริหารออกเป็นกรงานต่างๆ ดังนี้

- ๑) สำนักงานปลัดฯ
- ๒) กองคลัง
- ๓) ช่างโยธา

ข้อมูลอัตรากำลังของพนักงานส่วนตำบล

หน่วยงาน	จำนวนพนักงานส่วนตำบลแยกตามระดับ								รวม	ลูกจ้างประจำ	รวม	พนักงานจ้าง		รวม
	๑	๒	๓	๔	๕	๖	๗	๘				ทั่วไป	ตามภารกิจ	
สำนักงานปลัดฯ	-	-	๑	-	๑	-	๑	๑	๔	-	-	๓	๔	๗
กองคลัง	-	-	-	-	๑	๑	๑	-	๓	-	-	-	๑	๑
กองโยธา	-	๑	-	-	-	-	๑	-	๒	-	-	-	-	-
รวม	-	๑	๑	-	๒	๑	๓	๑	๙	-	-	๓	๕	๘

 **หมายเหตุ :** ข้อมูล ณ พฤษภาคม ๒๕๕๗

 **ที่มา :** สำนักงานปลัด องค์การบริหารส่วนตำบลเขาดอก

๒๐.๓.๔ กองคลัง

องค์การบริหารส่วนตำบลเขาดอก เป็นองค์การบริหารส่วนตำบลขนาดกลาง มีงบประมาณในการบริหารและพัฒนา โดยมีรายละเอียดดังนี้

รายได้	รายรับประจำปีงบประมาณ ๒๕๕๖ (บาท)		
	ประมาณการ	รายรับจริง	สูง/ต่ำ
๑. ภาษีอากร	๓๘๓,๐๐๐	๓๓/๑,๒๔๔.๒๓	-๖,๗๕๕.๗๗
๒. ค่าธรรมเนียม ค่าปรับ และใบอนุญาต	๒๓๕,๘๐๐	๓๓๖,๒๘๕.๒๐	๑๐๐,๔๘๕.๒๐
๓. รายได้จากทรัพย์สิน	๕๐,๐๐๐	๑๒๓,๘๘๘.๖๔	๗๓/๘๘.๖๔
๔. รายได้จากสาธารณูปโภคและการพาณิชย์	๓๒๐,๐๐๐	๕๖๔,๓/๓/๘	๑๔๔,๓/๓/๘
๕. รายได้เบ็ดเตล็ด	๗๕,๐๐๐	๑๒๕,๕๓/๐	๕๐๕๓/๐
๖. รายได้จากทุน	๑๐,๐๐๐	-	-๑๐,๐๐๐
๗. ภาษีจัดสรร	๘,๖๕๖,๒๐๐	๑๒,๑๐๒,๕๔๙.๓๕	๓,๔๕๖,๓๔๙.๓๕
๘. เงินอุดหนุนทั่วไป	๔,๘๐๐,๐๐๐	๔,๓/๘๙,๕๖๓	-๑๐,๔๓๓/
๙. เงินอุดหนุนเฉพาะกิจ	-	๖,๘๐๖,๓/๐๐	๖,๘๐๖,๓/๐๐
รวมรายรับทั้งสิ้น	-	๒๕,๑๒๔,๕๓๘.๔๒	-

รายจ่ายจำแนกตามแผนงาน

ด้าน/แผนงาน	จ่ายจริง ปี ๒๕๕๓	ประมาณการ ปี ๒๕๕๓	ประมาณการ ปี ๒๕๕๔
ด้านบริหารทั่วไป			
- แผนงานบริหารทั่วไป	๖,๒๐๒,๐๙๐.๑๕	๓,๕๕๓,๔๕๐.๐๐	๓,๔๓๘,๓๖๐.๐๐
- แผนงานการรักษาความสงบ	๑๖๘,๙๐๔.๓๙	๒๔๘,๙๖๐.๐๐	๒๕๙,๒๐๐.๐๐
ด้านบริการชุมชนและสังคม			
- แผนงานการศึกษา	๑,๓๔๓,๒๑๓.๓๖	๒,๔๐๓,๕๐๐.๐๐	๒,๒๓๒,๘๕๐.๐๐
- แผนงานสาธารณสุข	๓๖๒,๖๒๘.๘๐	๔๘๙,๐๐๐.๐๐	๕๒๒,๐๐๐.๐๐
- แผนงานสังคมสงเคราะห์	๑๙๑,๖๒๓.๗๐	๒๔๙,๓๖๐.๐๐	๓๓๓,๓๕๐.๐๐
- แผนงานเคหะและชุมชน	๔,๑๖๖,๙๒๐.๐๙	๕,๐๓๓,๒๕๐.๐๐	๕,๓๖๑,๘๐๐.๐๐
- แผนงานสร้างความเข้มแข็งของชุมชน	๙๐,๔๕๒.๐๐	๑๙๐,๐๐๐.๐๐	๑๖๐,๐๐๐.๐๐
- แผนงานการศาสนา วัฒนธรรม และ นันทนาการ	๔๘๑,๓๕๐.๐๐	๕๒๔,๐๐๐.๐๐	๕๓๕,๐๐๐.๐๐
ด้านเศรษฐกิจ			
- แผนงานการเกษตร	๑๕๙,๘๕๐.๐๐	๑๓๘,๐๐๐.๐๐	๑๕๐,๐๐๐.๐๐
- แผนงานการพาณิชย์	๕๕๖,๖๘๕.๓๑	-	-
ด้านการดำเนินงานอื่น			
- แผนงานงบกกลาง	๑,๙๕๒,๑๕๒.๐๐	๒,๓๑๘,๑๐๐.๐๐	๒,๑๖๔,๕๕๐.๐๐
รวม	๑๖,๐๕๖,๒๕๓.๘๐	๑๙,๒๐๐,๐๐๐.๐๐	๑๙,๒๐๐,๐๐๐.๐๐

รายจ่ายตามหมวดรายจ่าย

หมวด	จ่ายจริง ปี ๒๕๕๓	ประมาณการ ปี ๒๕๕๓	ประมาณการ ปี ๒๕๕๔
๑. งบกกลาง	๑,๙๕๒,๑๕๒.๐๐	๒,๓๑๘,๑๐๐.๐๐	๒,๑๖๔,๕๕๐.๐๐
๒. เงินเดือน (ฝ่ายการเมือง)	๑,๖๒๖,๖๓๕.๕๐	๑,๖๕๙,๘๕๐.๐๐	๑,๖๕๙,๘๕๐.๐๐
๓. เงินเดือน (ฝ่ายประจำ)	๒,๙๒๑,๔๕๙.๐๖	๔,๐๕๒,๐๖๐.๐๐	๓,๔๙๙,๔๓๐.๐๐
๔. ค่าตอบแทน	๒๖๘,๓๓๕.๐๐	๓๖๑,๒๐๐.๐๐	๑,๑๙๖,๖๕๐.๐๐
๕. ค่าใช้สอย	๒,๒๕๔,๒๔๘.๑๙	๒,๙๓๒,๐๐๐.๐๐	๒,๘๔๕,๕๐๐.๐๐
๖. ค่าวัสดุ	๑,๖๔๘,๒๖๔.๖๓	๑,๙๙๑,๐๐๐.๐๐	๒,๒๒๐,๐๐๐.๐๐
๗. ค่าสาธารณูปโภค	๒๖๖,๒๓๔.๑๕	๒๙๘,๐๐๐.๐๐	๒๙๙,๐๐๐.๐๐
๘. เงินอุดหนุน	๑,๓๘๐,๖๓๕.๓๑	๑,๔๕๑,๐๐๐.๐๐	๒,๕๖๑,๐๐๐.๐๐
๙. ครุภัณฑ์	๔๑๐,๘๓๙.๙๖	๔๓๖,๘๐๐.๐๐	๑,๑๓๑,๖๐๐.๐๐
๑๐. ที่ดินและสิ่งก่อสร้าง	๓,๓๓๓,๔๑๐.๐๐	๓,๓๐๐,๐๐๐.๐๐	๑,๖๒๒,๕๐๐.๐๐
รวม	๑๖,๐๕๖,๒๕๓.๘๐	๑๙,๒๐๐,๐๐๐.๐๐	๑๙,๒๐๐,๐๐๐.๐๐

